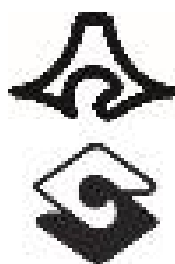


令和4年台風第15号による被害概要

(第14回 巴川流域総合治水対策協議会)



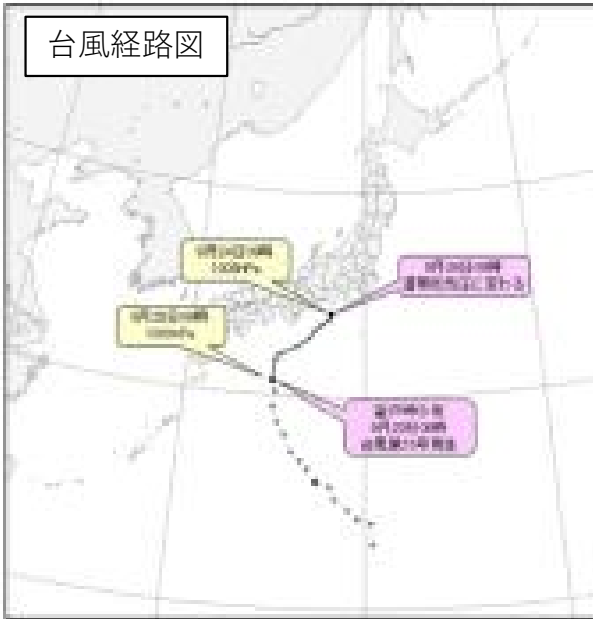
静岡県

静岡市

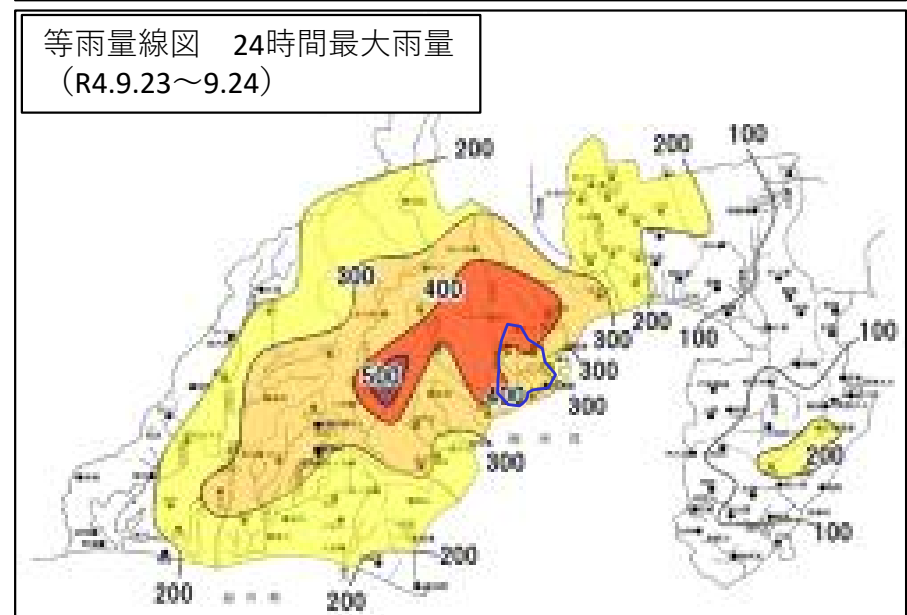
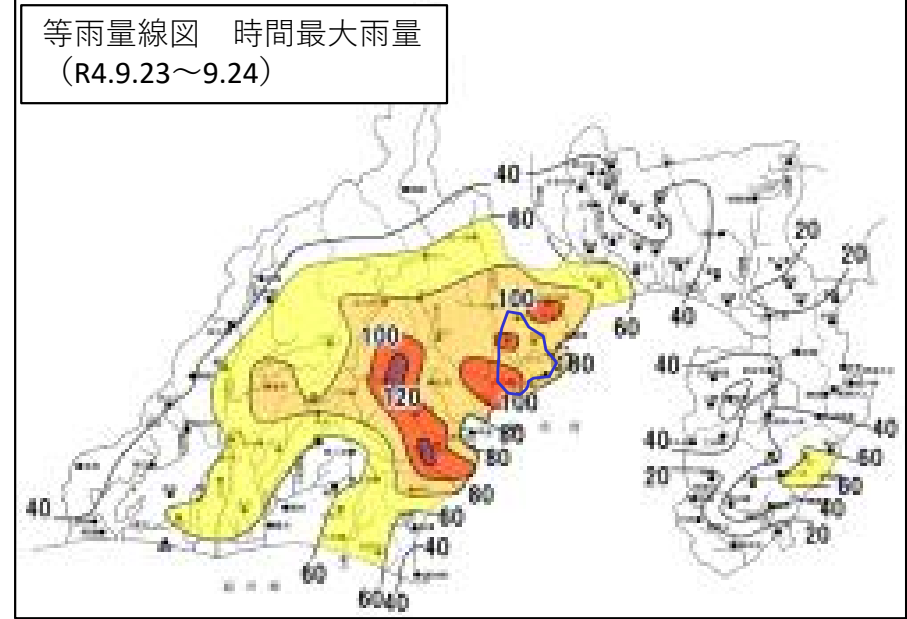
台風15号による巴川流域の被害概要

気象・雨量の概況

- 台風第15号は沖合を通過したが、台風北側に形成された明瞭なシアーラインが記録的な豪雨に影響を与えたと推定される。
- 台風第15号では、静岡地方気象台の雨量観測所において、時間最大雨量107mm、24時間最大雨量417mmを観測。



出典：令和4年台風第15号に関する
静岡県気象速報（静岡地方気象台）



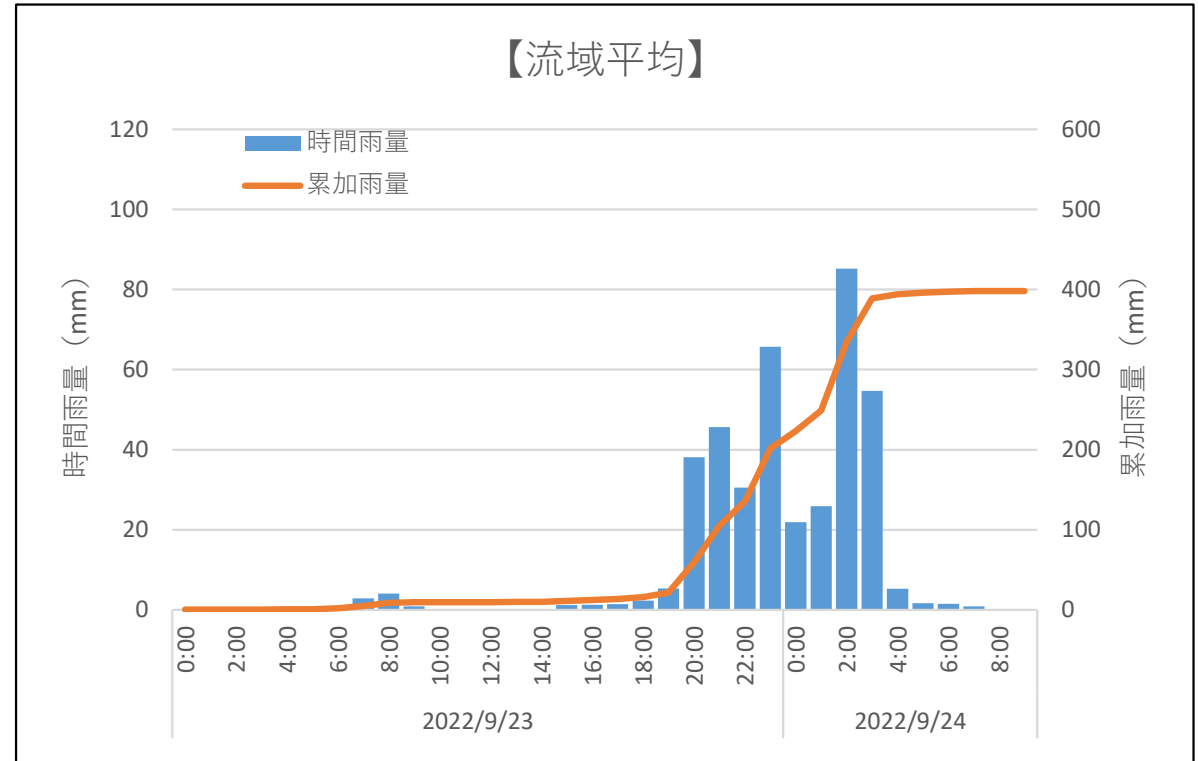
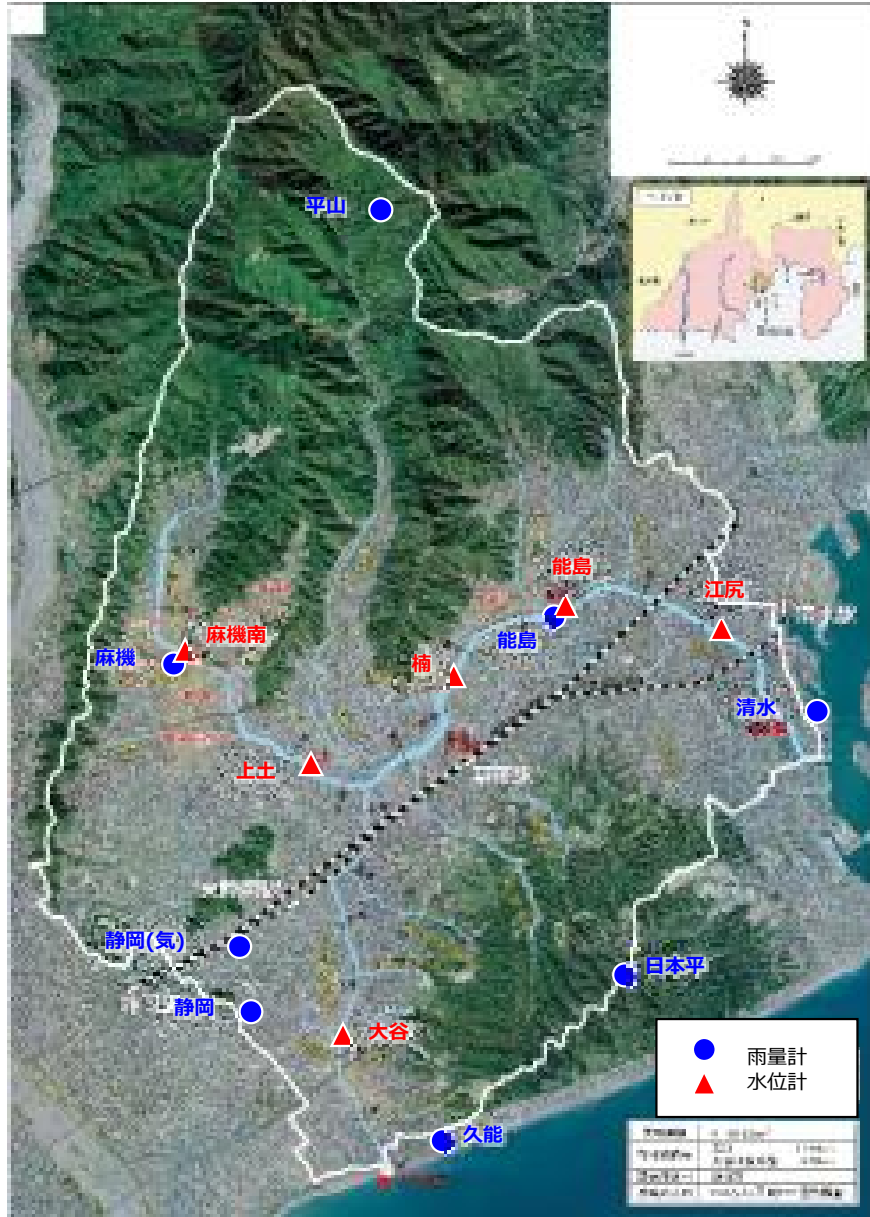
「シアーライン」とは...
風の流れが変化する境界線

出典：2022.9.24 10:19
ウェザーニュース

気象・雨量の概況

- 巴川流域にある県の雨量観測所では、いずれも記録的な降雨が観測された。
- 流域平均雨量は、時間最大雨量が85mm、24時間最大雨量が396mmであった。

二級河川巴川流域全体図

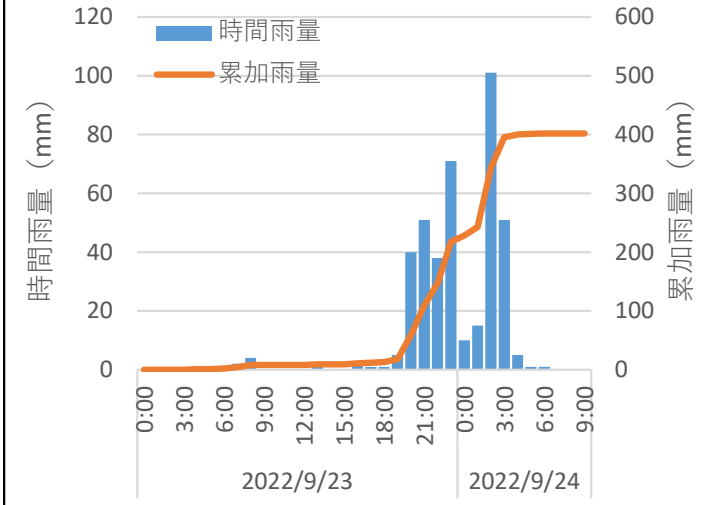


| 雨量 | 静岡 | 麻機 | 能島 | 平山 | 久能 | 清水 | 流域平均 [※] |
|--------|-----|-----|-----|-----|-----|-----|-------------------|
| 1時間雨量 | 101 | 75 | 93 | 93 | 91 | 79 | 85 |
| 3時間雨量 | 167 | 165 | 187 | 203 | 189 | 141 | 166 |
| 24時間雨量 | 400 | 351 | 402 | 489 | 326 | 254 | 396 |
| 総雨量 | 402 | 355 | 405 | 495 | 326 | 255 | 399 |

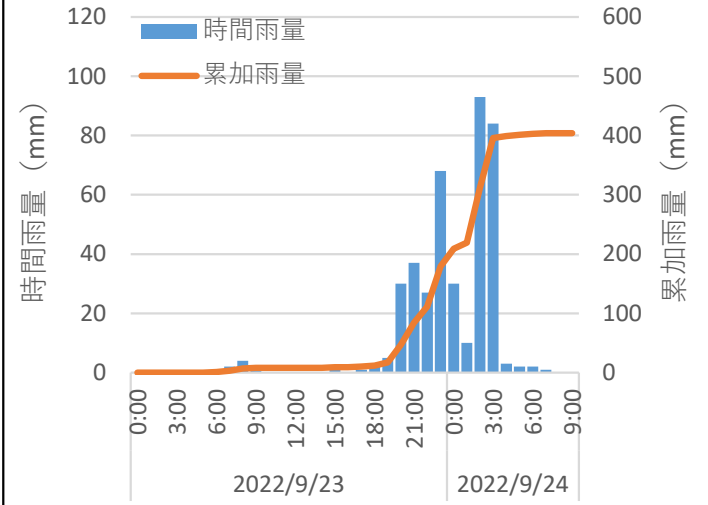
※「流域平均」はティーセン法による面積分割により、各地点雨量に重み付けした上で平均値を算出

気象・雨量の概況

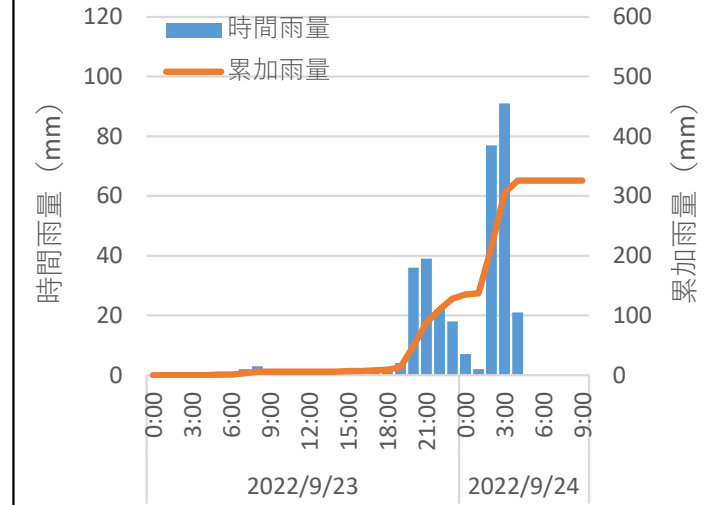
【静岡】 (県)



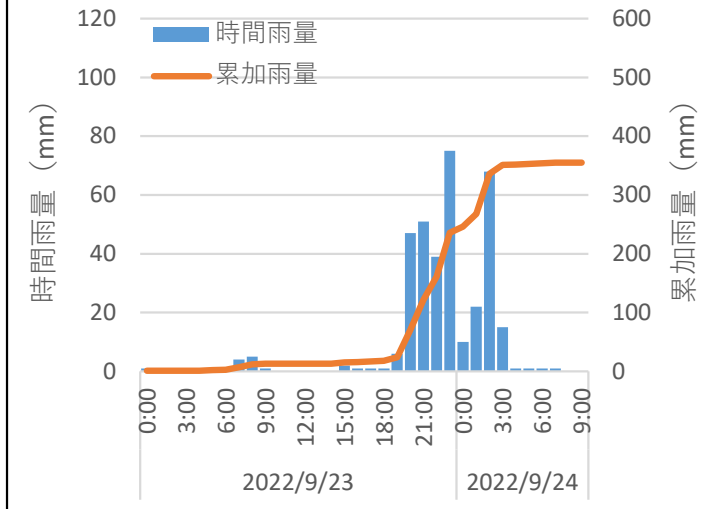
【能島】 (県)



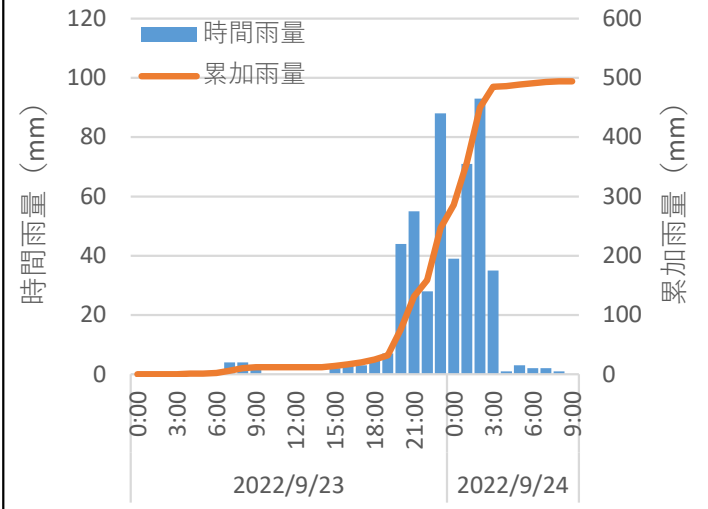
【久能】 (県)



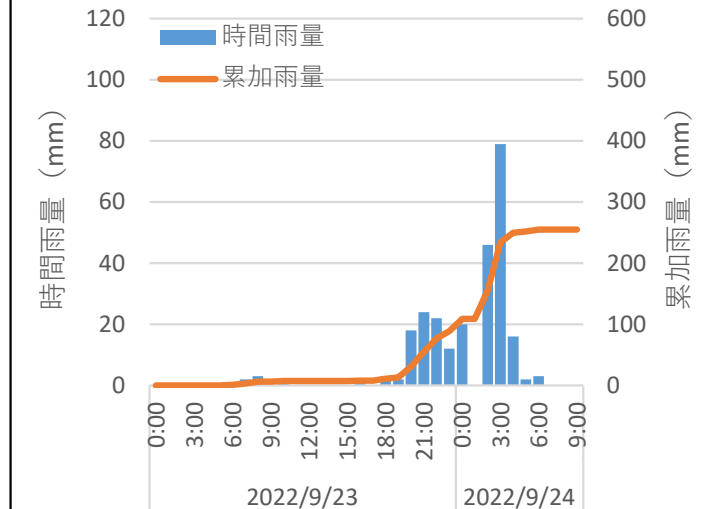
【麻機】 (県)



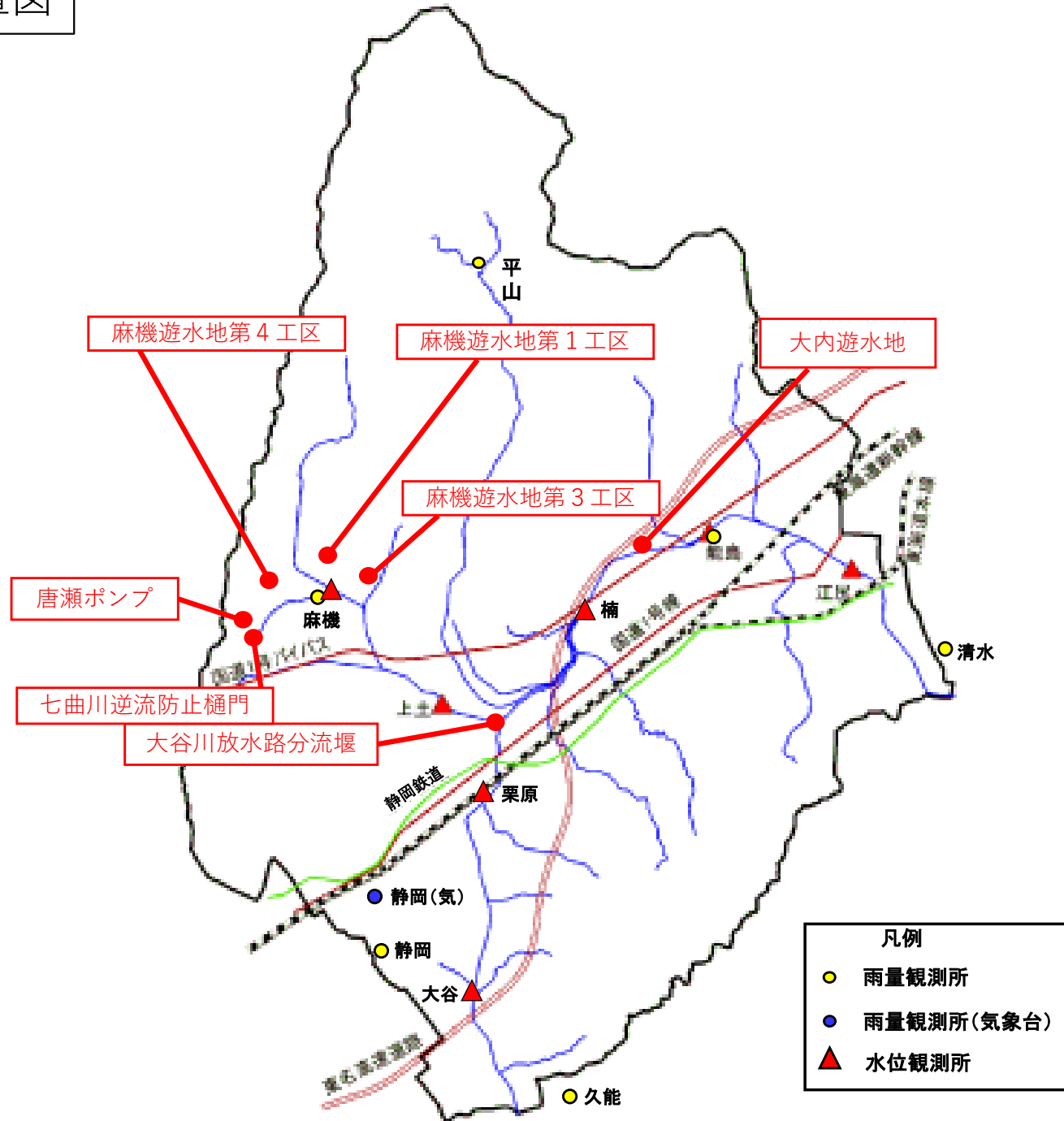
【平山】 (県)



【清水】 (県)



巴川水系施設位置図



平常時



ピーク時付近

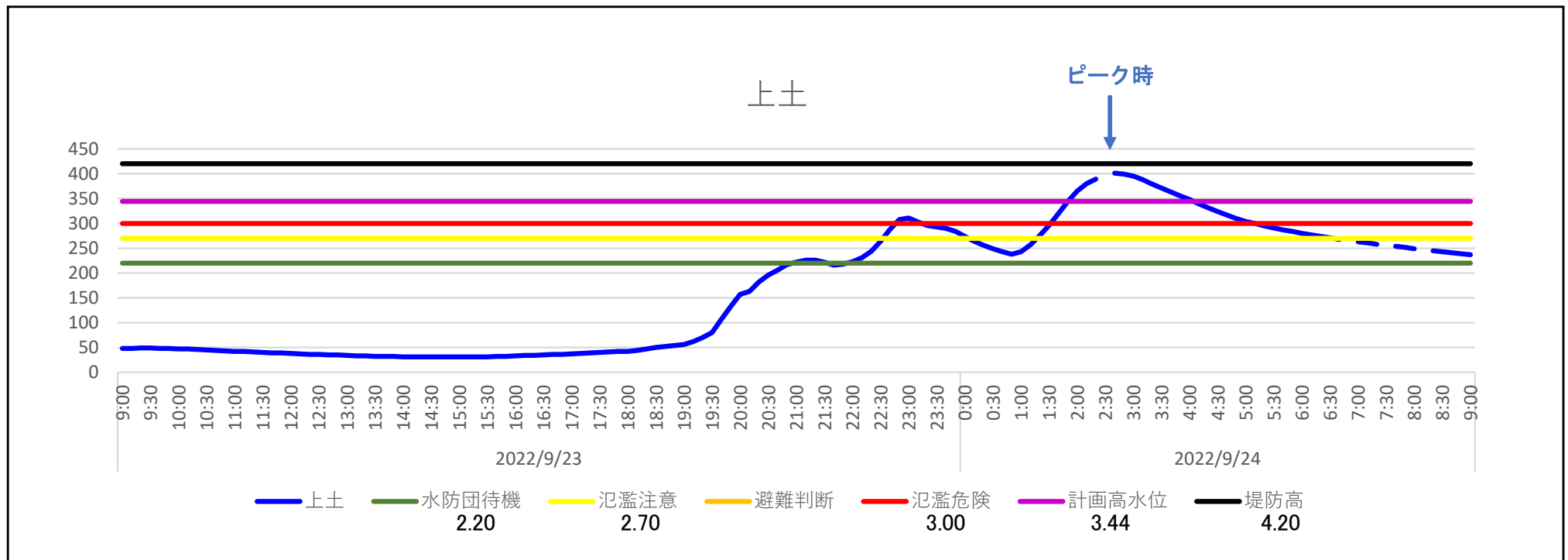


9/24 3:30

9/24 7時時点

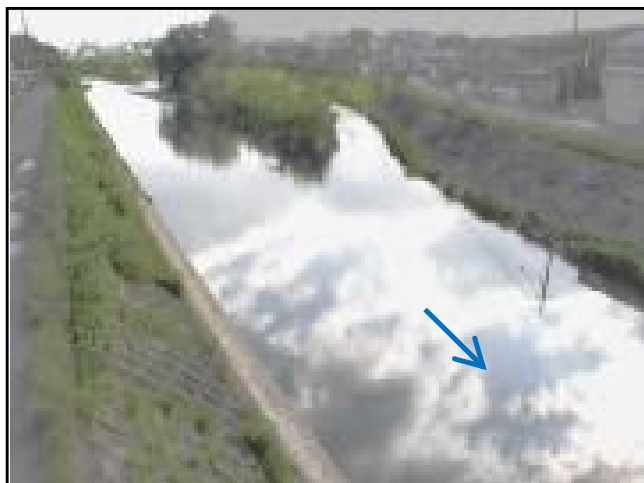


9/24 6:59



楠水位観測所（楠カメラ）

平常時



ピーク時付近

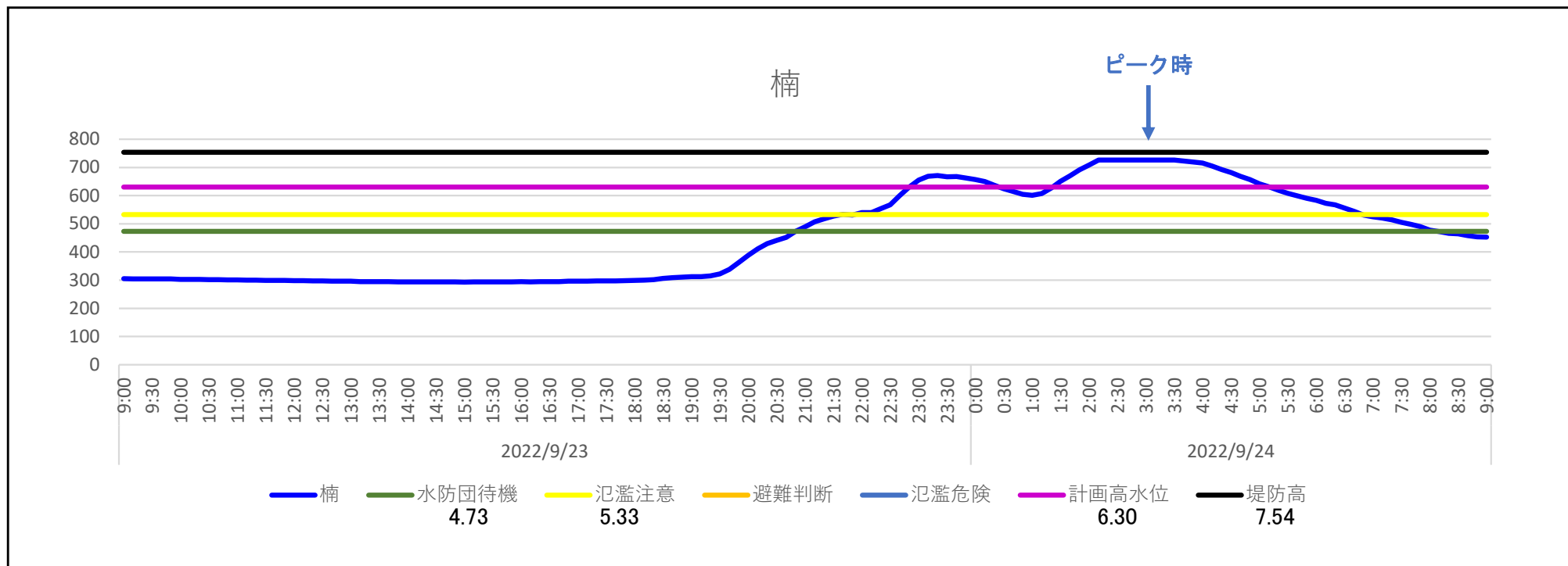


9/24 3:06

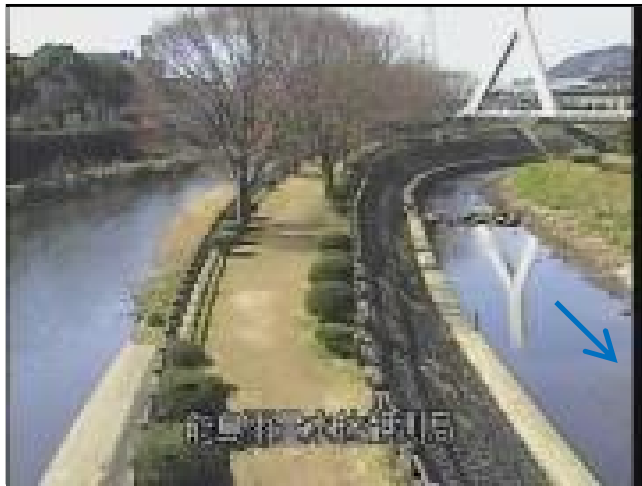
9/24 7時時点



9/24 6:56



平常時



ピーク時付近

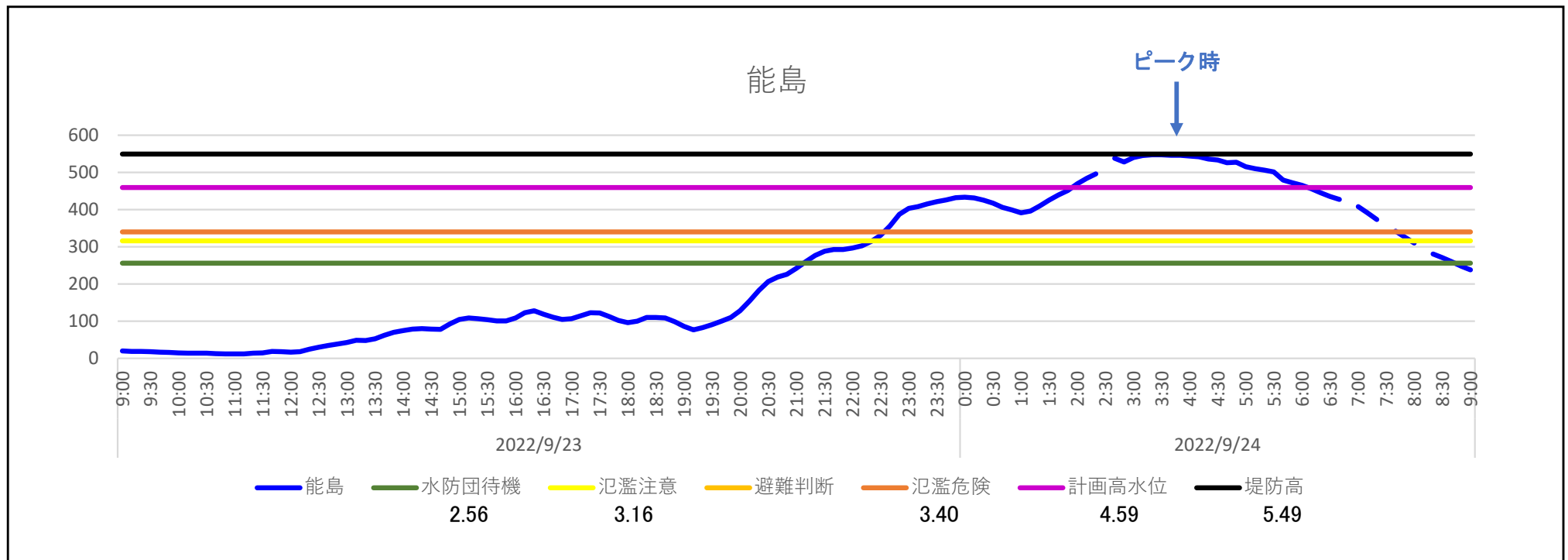


9/24 3:59

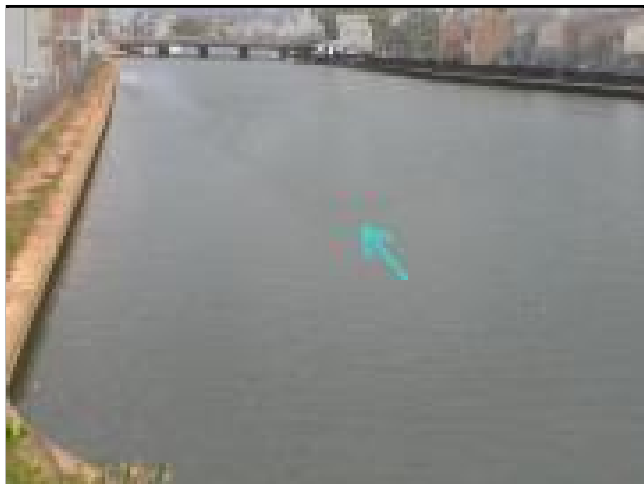
9/25 16時時点



9/25 15:59



平常時



ピーク時付近

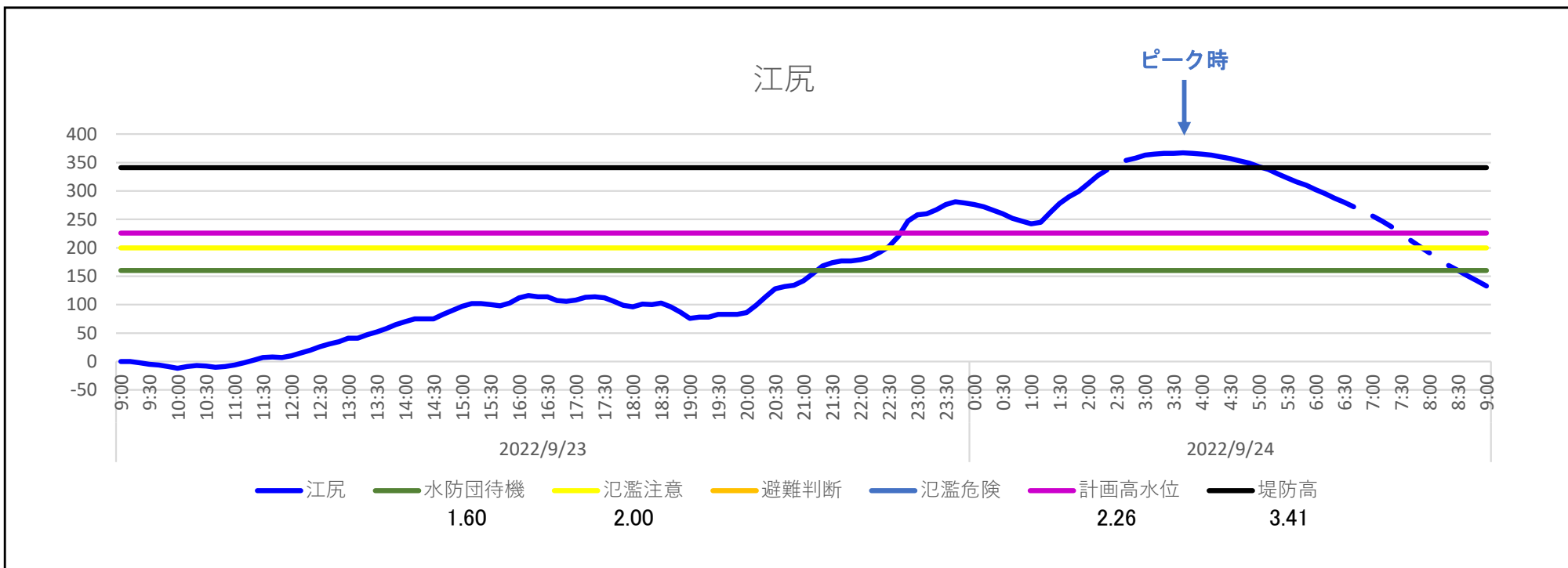


9/24 2:30

9/24 6時時点



9/24 6:00



分流堰水位観測所（分流堰カメラ）

平常時



ピーク時付近

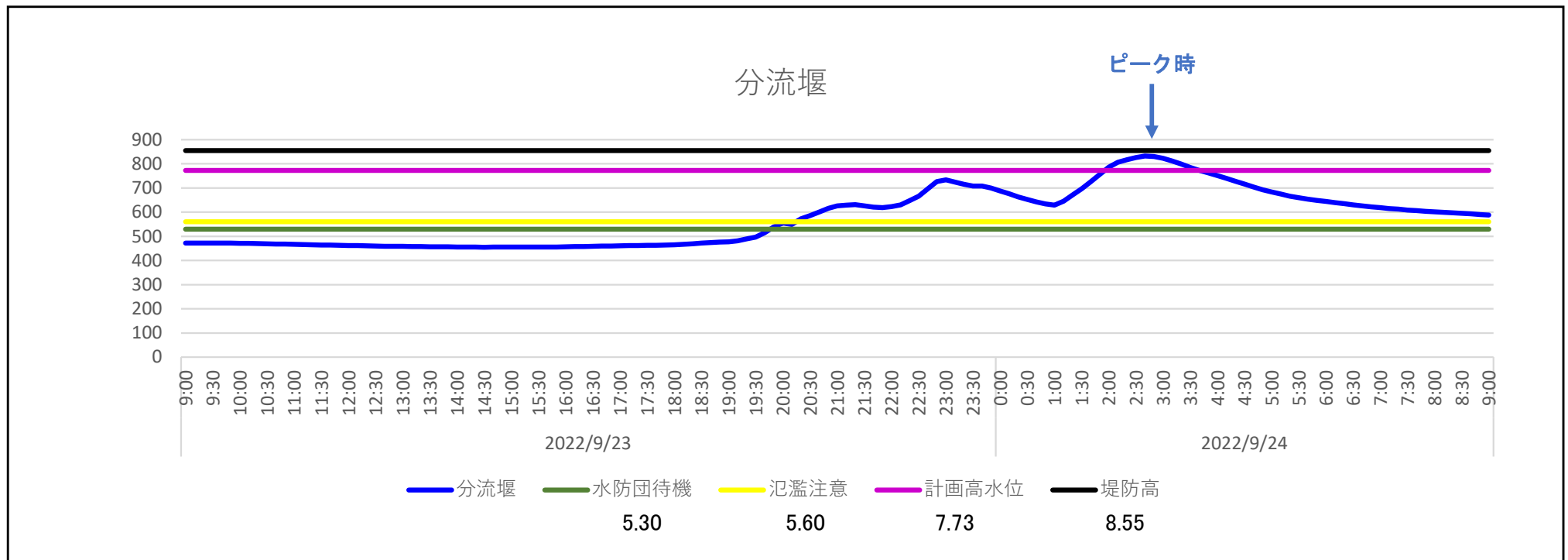


9/24 2:30

9/25 9時時点



9/25 9:00



平常時



ピーク時付近

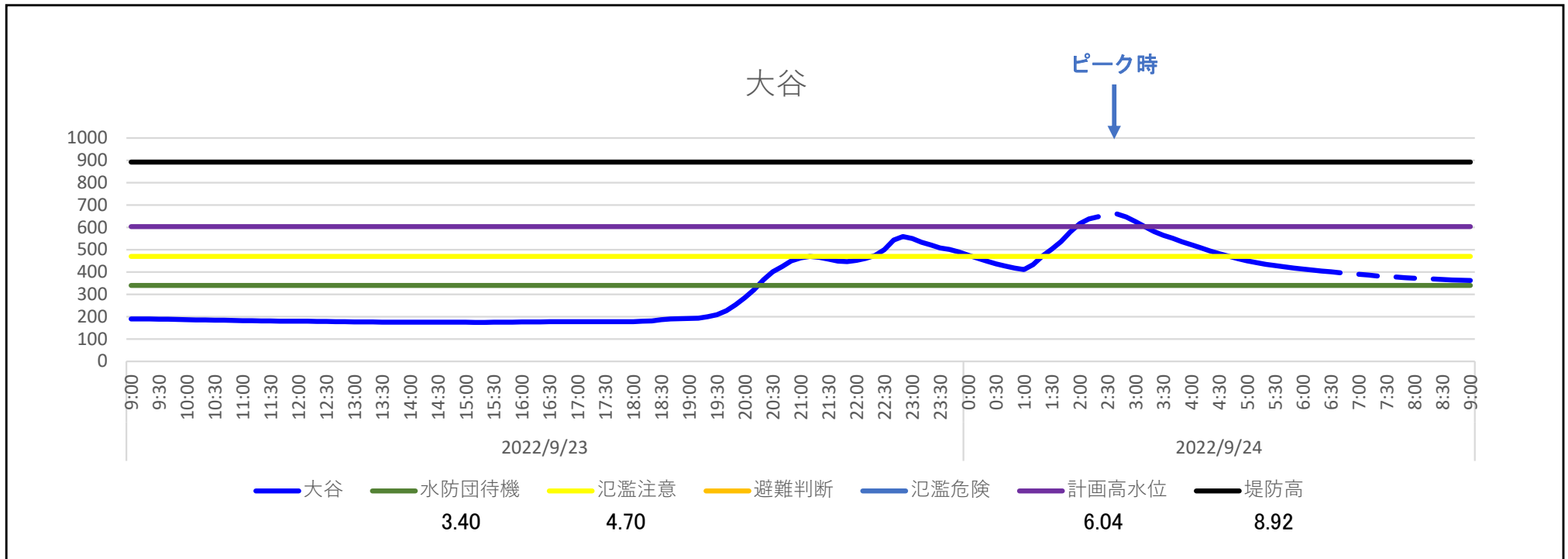


9/24 3:02

9/24 7時時点



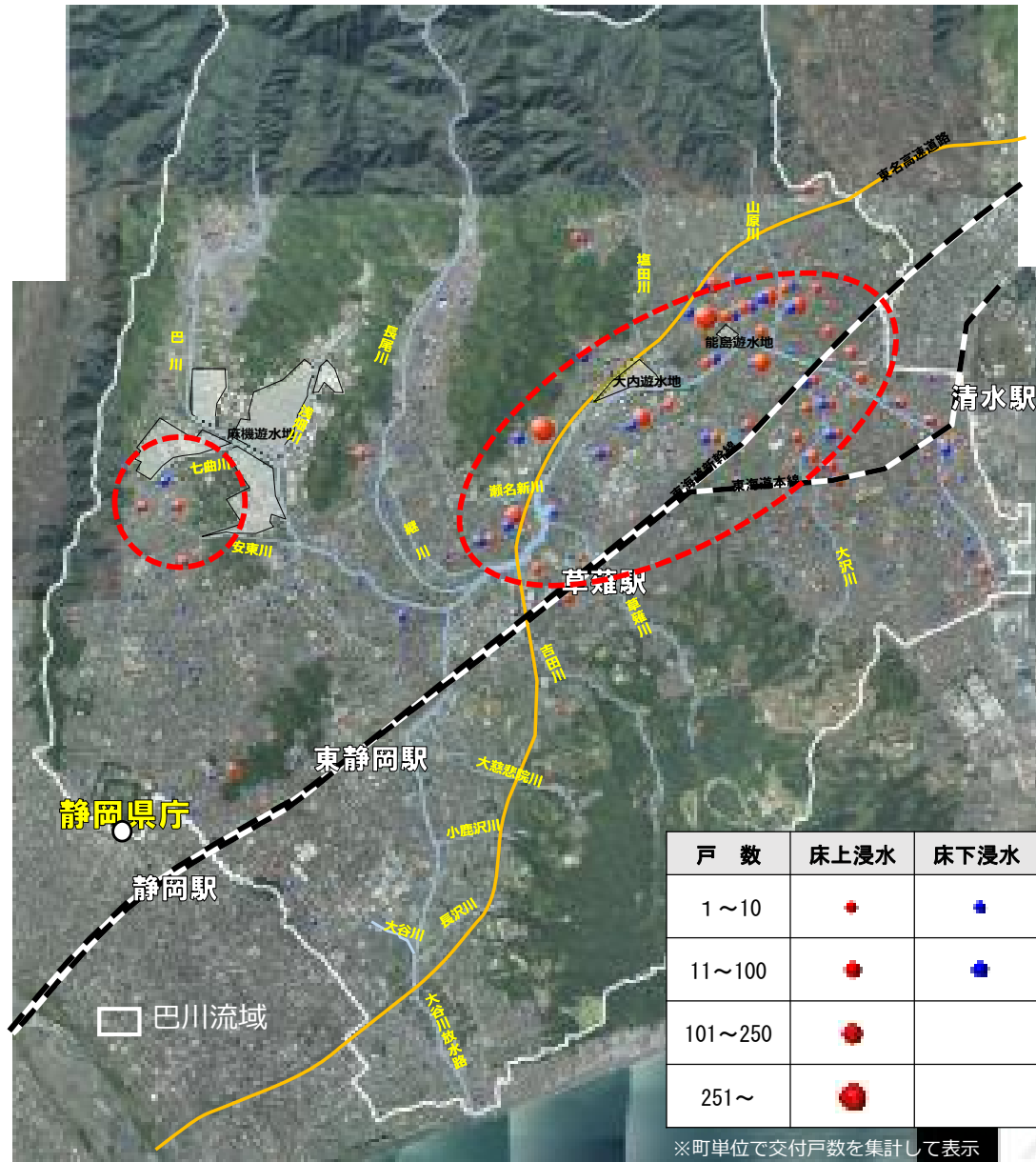
9/24 7:00



浸水被害の状況（浸水家屋数）

- ・ 台風15号では、4千棟以上の浸水被害が発生している。（令和5年2月17日時点）
- ・ 浸水被害は、**葵区麻機地区**及び**清水区鳥坂地区、押切地区、高橋地区、渋川地区**など広範囲で発生している。

■ 家屋浸水位置図



| 区名 | 床上浸水 | 床下浸水 | 計 |
|-----------|--------------|--------------|--------------|
| 葵区 | 324 | 258 | 582 |
| 駿河区 | 27 | 7 | 34 |
| 清水区 | 3,182 | 1,023 | 4,205 |
| 合計 | 3,533 | 1,288 | 4,821 |

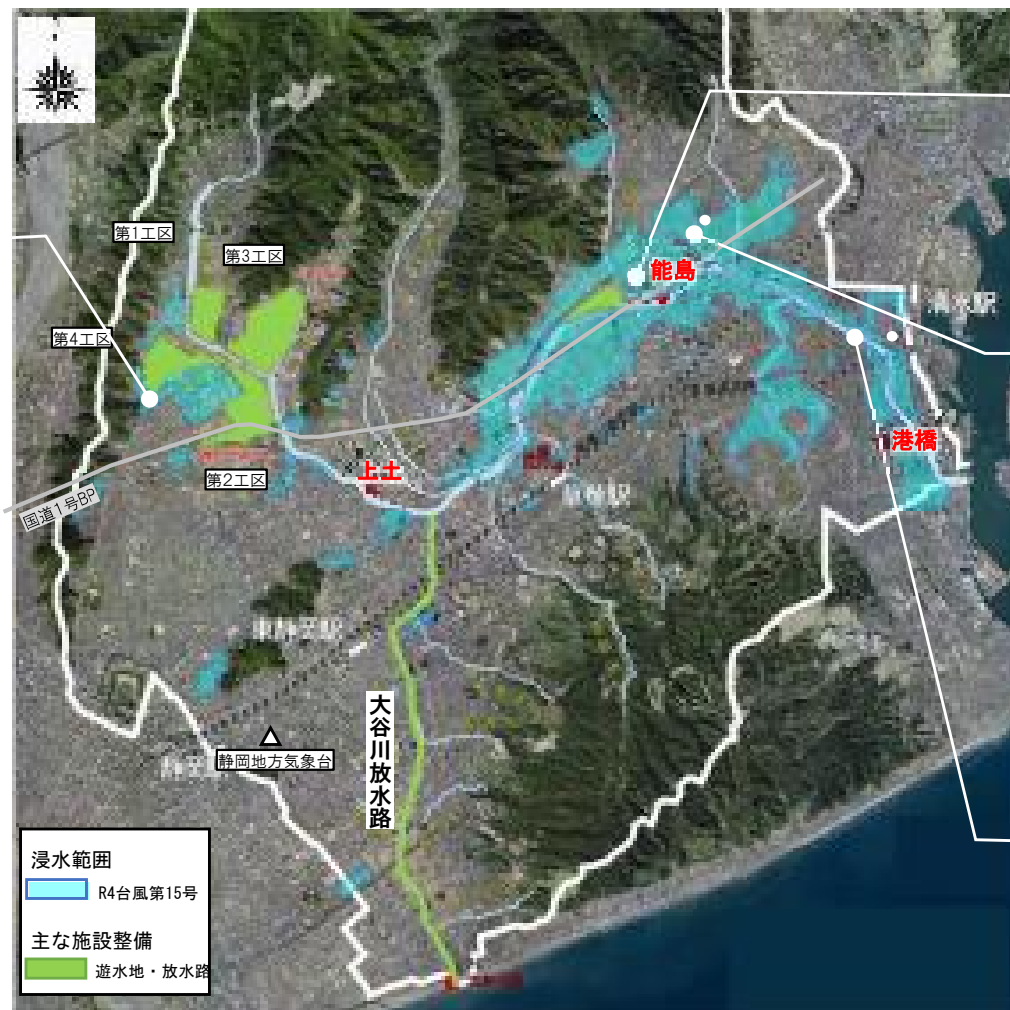
※情報は令和5年2月17日時点の罹災証明交付箇所
巴川流域内のみ抜粋

※町単位で交付戸数を集計して表示

浸水被害の状況（浸水範囲）

- 巴川流域においては、上流域の唐瀬地区周辺、中下流域の鳥坂地区、高部地区、押切地区、入江地区などで浸水被害が発生している。
- 大沢川、山原川、塩田川、草薙川など、巴川支川周辺でも浸水被害が発生している。

唐瀬地区（葵区）



高部地区（清水区）※北街道



写真：市民提供

押切地区（清水区）



写真：市民提供

入江地区（清水区）



浸水範囲は、罹災証明書（浸水被害）の位置や現地の地形条件等から推定したものであり、実際の浸水範囲と異なる場合があります。

浸水被害の状況（巴川中下流域の浸水状況調査結果（静岡大学 北村教授））

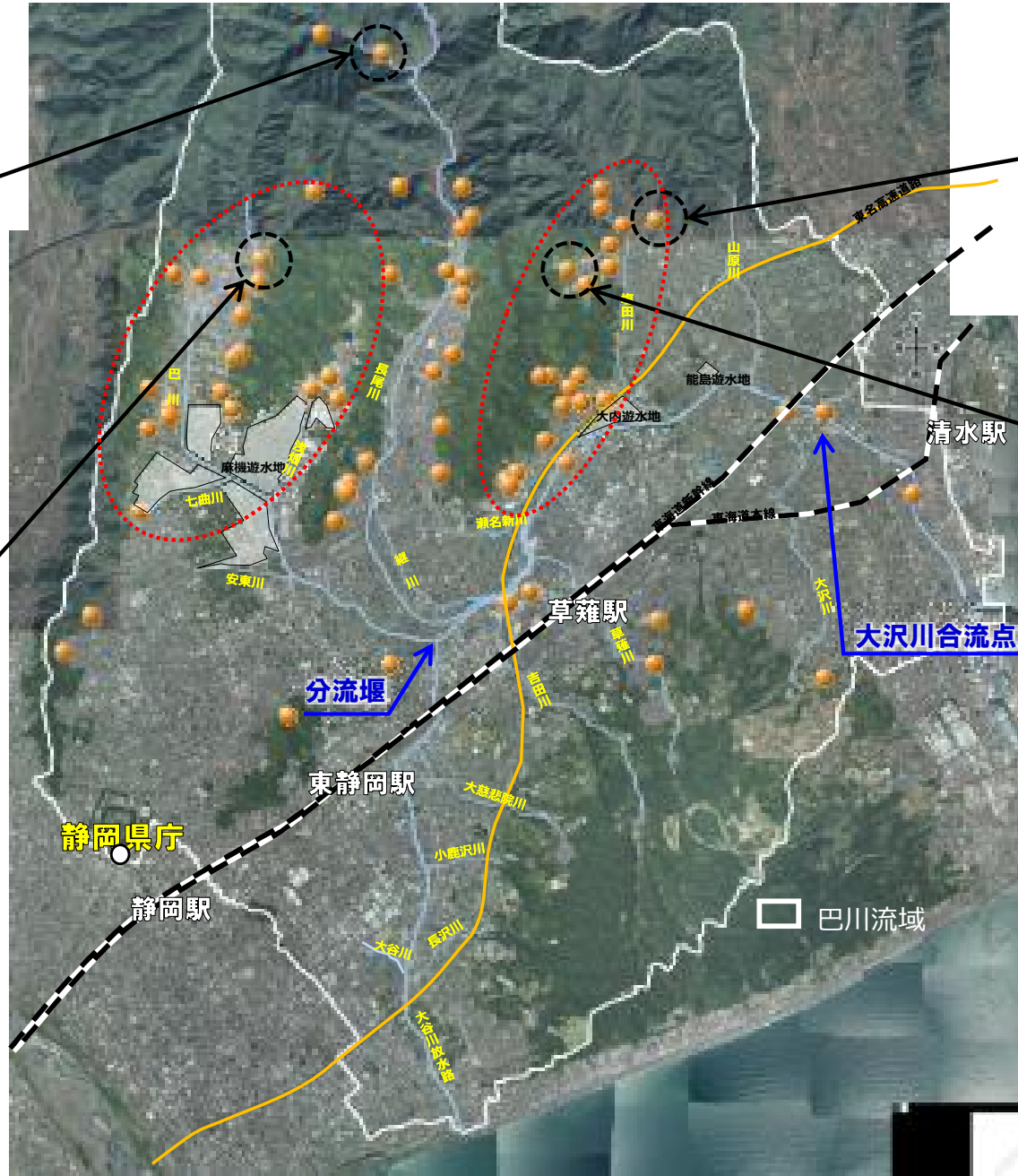
・ 静岡大学防災総合センターが巴川中下流域で行った調査において、清水区の鳥坂地区では最大2.08mの浸水深が確認された。



赤字：浸水深 1 m以上
黒字：浸水深 1 m未満

浸水被害の状況（土砂等の流出状況）

- 各地で山地崩壊等による土砂や流木等が流出し、支川や排水路内に堆積するとともに橋梁等にひっかかり河道断面を阻害する原因となった。
- 特に、麻機遊水地上流域、分流堰から大沢川間の左岸側で多くの土砂流出があったことが確認されている。

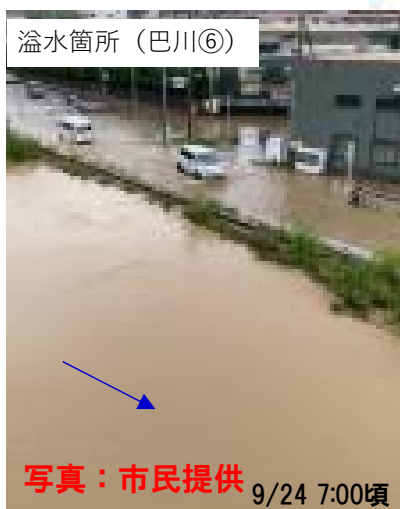


| 区域 | 箇所 | 土量 m ³ |
|-----------------|-----------|-------------------|
| 麻機遊水地上流域 | 17 | 3,953 |
| 麻機遊水地～分流堰上流域左岸 | 7 | 400 |
| 麻機遊水地～分流堰上流域右岸 | 4 | 52 |
| 巴川左岸（分流堰下流～大沢川） | 36 | 6,964 |
| 巴川右岸（分流堰下流～大沢川） | 2 | 40 |
| 大沢川 | 1 | 400 |
| 巴川下流左岸（大沢川～河口） | 1 | 10 |
| 巴川下流右岸（大沢川～河口） | 3 | 560 |
| 合計 | 71 | 12,379 |

※情報は令和4年10月末時点の静岡市調査集計箇所
巴川流域内のみ抜粋

浸水被害の状況（越水・溢水箇所）

- 水位記録や痕跡調査、住民情報等から県が管理する河川や支川からの越水・溢水が各所で確認されている。



本資料は現地調査の他、住民からの通報、写真等を基に越水・溢水箇所を記載しており、今後、新たな情報等により該当箇所が増える可能性があります。