



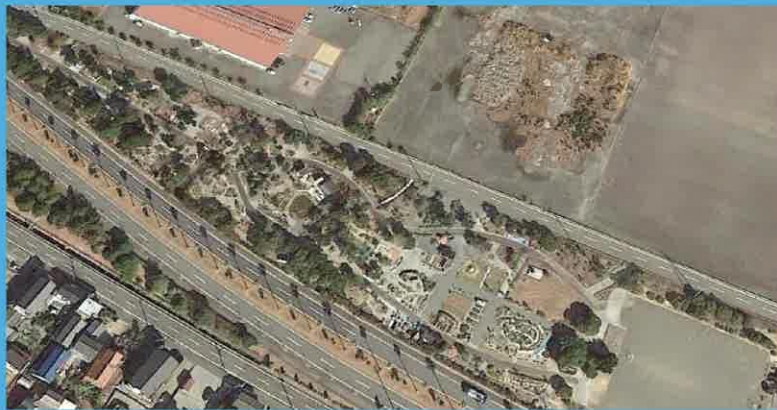
うみかぜ 海風



御前崎港管理事務所だより109号(H30.4)

「御前崎エコクラブ」が20周年を迎えました！

「御前崎エコクラブ」は、平成26年から「しずおかポートサポーター」としてエコパーク(港内緑地)を管理事務所との協働で維持管理している地域住民団体です。その活動は、平成10年に遡り、活動開始当時のエコパークは管理が行き届かず、利用者もほとんどない荒れ果てた状態でしたが、現在では、2.2haの敷地で約400本の花木を楽しめる公園に生まれ変わり、地域の方々の憩いの場となっています。



春から夏にかけては、木漏れ日の中の散策も気持ちよく、咲き誇る花々の香りも楽しめます。

エコパークの情報は、これまでどおり毎月本誌に掲載しますので皆様もぜひ足を運んでみてはいかがでしょうか。

💡 しずおかポートサポーター制度

県が管理する港湾や漁港において、利用者や住民がポートサポーターとなり、清掃や美化活動などを通じて地域・郷土の港湾や漁港に対する愛着や誇りを育むとともに、協働により豊かで快適な港湾空間や漁港空間を創造することを目的として平成25年7月に制度を試行し、平成26年4月より本格運用を開始した制度です。



エコパークだより

※エコパークは御前崎エコクラブと協働で維持管理を行っている御前崎港の港湾緑地です。7000坪の敷地には、約400種類の花や木が植栽されており、1年を通して草花が楽しめます。

貝殻プラントづくり体験



4月15日(日)に、御前崎市商工会主催のイベントで名古屋市から6名の皆さんが来園し、貝殻に多肉植物を植えつける貝殻プラントづくりを体験しました。

当日は、天候の影響で開催を心配しましたが雨も上がり、エコパークの散策もゆっくり楽しんでいただくことができました。

駐車場が広くなりました



きれいな砂利を敷いて駐車場を広くしました。是非、春の散策にお出かけください。

御前崎港の見学を御希望の方は、お気軽に管理事務所まで御連絡ください。皆様のお越しをお待ちしております

連絡先: 御前崎港管理事務所企画振興課 〒437-1623 御前崎市港6129-1
電話: 0548-63-3213 FAX: 0548-63-2173 メールアドレス: omaezaki-kikaku@pref.shizuoka.lg.
ホームページ: <http://doboku.pref.shizuoka.jp/desaki2/omaezaki>



いっしょに、未来の地域づくり。

静岡県交通基盤部



うみかぜ 海風



御前崎港管理事務所だより110号(H30.5)

御前崎港視察会の開催

5月25日(金)、御前崎港の一層の利用促進を図るため「御前崎港視察会」(主催:御前崎港ポートセールス実行委員会)を開催しました。

視察会では、参加していただいた県内中・西部地域の荷主企業及び船会社などの約200名の皆さまに対し、本港のPR活動を行いました。

午前の部では、御前崎市文化会館ホールにて、御前崎港の概要や定期外港・内航コンテナ船及びRORO船の説明を行い、午後の部では、御前崎港コンテナターミナルにて、ガントリークレーンのデモンストレーションや津波救命艇の説明を行いました。

今年の11月16日(金)には「御前崎港セミナー」を開催し、さらなる御前崎港の利用促進に向けた活動を展開してまいります。



エコパークだより

※エコパークは御前崎エコクラブと協働で維持管理を行っている御前崎港の港湾緑地です。7000坪の敷地には、約400種類の花や木が植栽されており、1年を通して草花が楽しめます。

平成30年度総会開催



4月29日、エコクラブの総会が園内の花小屋にて開催されました。山本会長から平成29年度の活動実績の説明がありました。また、本年度は夏休みのイベントとして「流しそうめん」の体験学習の提案があり実施する予定です。

リュウゼツラン成長記



成長が遅く開花まで30年～50年かかるというリュウゼツランが、今年は2株から花径が伸び始め、現在3mほどになりました。7月ごろの開花が期待されます。また、日々伸びていく生育状況の観察にもぜひ、お越しください。

御前崎港の見学を御希望の方は、お気軽に管理事務所まで御連絡ください。皆様のお越しをお待ちしております

連絡先: 御前崎港管理事務所企画振興課 〒437-1623 御前崎市港6129-1
電話: 0548-63-3213 FAX: 0548-63-2173 メールアドレス: omaezaki-kikaku@pref.shizuoka.lg.jp
ホームページ: <http://doboku.pref.shizuoka.jp/desaki2/omaezaki>



New Public Engineering for SHIZUOKA
いっしょに、未来の地域づくり。
静岡県交通基盤部



うみかぜ 海風



御前崎港管理事務所だより111号(H30.6)

マリンスポーツフェスタの開催

御前崎港マリーナは、海洋レジャーの普及や不法係留船対策を目的として整備され、平成17年3月より供用を開始した施設です。

7月15日(日)に、この御前崎港マリーナにおいて「マリンスポーツフェスタ」が開催されます。



マリンスポーツフェスタ

家族や友人等と、マリンスポーツを楽しもう！
参加自由(当日受付)・無料で体験できるよ！

7/15(日)
9:00~15:00まで

場所 御前崎港マリーナ(牧之原市新庄3043-4)
参加費 無料(無料駐車場あり)
対象 小学生以上

主催 牧之原市・御前崎市
主幹 御前崎マリンスポーツクラブ
協力 御前崎中学校ヨット部、御前崎青年体育協会、御前崎スポーツ推進委員
牧之原市スポーツ推進委員、水辺バイク推進隊、税関日&G海洋クラブ
新前日&G海洋センター、船泊日&G海洋センター
船泊日&G海洋推進、プロショップフュージョン

(注) 気象状況により中止となる場合があります。判断がつかない場合は電話でお問合せ下さい。
また、人数により時間内に体験できない場合があります。
濡れたりしますので、着替え等ご持参ください。

問合せ先: 牧之原市スポーツ推進室
0548(23)0025
御前崎市社会教育課
0537(29)8735

エコパークだより

※エコパークは御前崎エコクラブと協働で維持管理を行っている御前崎港の港湾緑地です。7000坪の敷地には、約400種類の花や木が植栽されており、1年を通して草花が楽しめます。

築山ができました！！



港内建設発生土を活用し、エコパーク内に築山を整備しました。頂上から富士山や自動車運搬船が眺められるよう、周辺樹木を剪定する予定です。

リュウゼツラン成長記



6月初旬には2本の花径から花芽が伸び、中旬には高さが5メートル程になりました。日々の生育状況の観察や7月の開花時期には是非、お立ち寄りください。

御前崎港の見学を御希望の方は、お気軽に管理事務所まで御連絡ください。皆様のお越しをお待ちしております

連絡先: 御前崎港管理事務所企画振興課 〒437-1623 御前崎市港6129-1
電話: 0548-63-3213 FAX: 0548-63-2173 メールアドレス: omaezaki-kikaku@pref.shizuoka.lg.jp
ホームページ: <http://doboku.pref.shizuoka.jp/desaki2/omaezaki>



New Public Engineering for SHIZUOKA
いっしょに、未来の地域づくり。
静岡県交通基盤部



うみかぜ 海風



御前崎港管理事務所だより112号(H30.7)

8月4日 御前崎みなと夏祭

御前崎みなと夏祭 2018

8/4 土
荒天順延
8月5日(日)
マリンパーク御前崎
13:30-21:00

航空自衛隊御前崎分屯基地
創立60周年記念イベント

飛行展示 8/4(土)
マリンパーク御前崎上空



一般公開 御前崎港東埠頭
(魚市場前)



御前崎の夜空を彩る
御前崎の花火
[19:45スタート]



- なぶら御前太鼓 (18:00-19:00)
- 渚の盆おどり (18:20-19:40)
- アロハ・オマエザキ (18:45-19:40)
- 御前崎市民による
●うまいなまき 屋台村 (19:00-21:00)
- シーサイドドリーム (16:45-17:45)

マリンパーク御前崎で開催される「御前崎みなと夏祭」は、海の男たちが「だっくら丸」を担ぎ、海中で揺り動かす神事「だっくら」や盆踊りなどのイベントが盛りだくさんです。

園内には、50店舗ほどの夜店がならび、約5千発の花火が夜空を彩ります。今年も、航空自衛隊御前崎分屯基地創立60周年の記念イベントも同時開催され、マリンパーク御前崎上空では航空自衛隊練習機などの展示飛行、東埠頭では海上自衛隊の掃海艇や海上保安署巡視艇の一般公開が開催されます。

主催/御前崎市イベント実行委員会
御前崎市、御前崎市観光協会

共催/航空自衛隊御前崎分屯基地
御前崎海上保安署
御前崎市商工会
南駿河湾漁業協同組合
御前崎市市町内会連合会

御前崎市観光協会
ホームページ
QRコードを読み込んでURL
情報からアクセスできます。



エコパークだより

※エコパークは御前崎エコクラブと協働で維持管理を行っている御前崎港の港湾緑地です。7000坪の敷地には、約400種類の花や木が植栽されており、1年を通して草花が楽しめます。

庭造りと花の管理方法の体験



6月24日(日)に、御前崎市及び近隣の庭造り愛好家の方々が来園しました。紫陽花の手入れなど季節に合わせた花の管理方法に興味を示していました。

リュウゼツラン成長記



7月10日頃から開花が始まり20日現在7分咲きくらいです。30~50年に一度開花し開花後は枯れてしまうという珍しい花です。開花状況は当事務所ホームページにも公開します。

御前崎港の見学を御希望の方は、お気軽に管理事務所まで御連絡ください。皆様のお越しをお待ちしております

連絡先: 御前崎港管理事務所企画振興課 〒437-1623 御前崎市港6129-1
電話: 0548-63-3213 FAX: 0548-63-2173 メールアドレス: omaezaki-kikaku@pref.shizuoka.lg.jp
ホームページ: <http://doboku.pref.shizuoka.jp/desaki2/omaezaki>



New Public Engineering for SHIZUOKA
いっしょに、未来の地域づくり。
静岡県交通基盤部



うみかぜ 海風



御前崎港管理事務所だより113号(H30.8)

県民の日「御前崎港親子見学会」の開催

8月21日(火)、御前崎港管理事務所では、「県民の日」のイベントの一環として、「御前崎港親子見学会」を開催いたしました。

見学会では、普段は立ち入ることができない国際コンテナターミナルで、実際にコンテナクレーンの操縦席に乗り込み、荷役作業のデモンストレーションを見学しました。



エコパークだより

※エコパークは御前崎エコクラブと協働で維持管理を行っている御前崎港の港湾緑地です。7000坪の敷地には、約400種類の花や木が植栽されており、1年を通して草花が楽しめます。

台風一過の園内を整備



台風12号の強風を受けエコパークでは、ちょうど満開になっていたリュウゼツランの花茎が折れたり、サクラやニセアカシアの木など30本余りが倒壊しました。エコクラブの皆さんが倒木を伐採し園内の整備をしました。エコパークの景観は、ボランティアの皆さんの活動で維持されています。

御前崎港の見学を御希望の方は、お気軽に管理事務所まで御連絡ください。皆様のお越しをお待ちしております

連絡先：御前崎港管理事務所企画振興課 〒437-1623 御前崎市港6129-1
電話：0548-63-3213 FAX：0548-63-2173 メールアドレス：omaezaki-kikaku@pref.shizuoka.lg.jp
ホームページ：http://doboku.pref.shizuoka.jp/desaki2/omaezaki



New Public Engineering for SHIZUOKA
いっしょに、未来の地域づくり。
静岡県交通基盤部



うみかぜ 海風



御前崎港管理事務所だより114号(H30.9)

開港50周年に向けた大型クルーズ船の誘致

当事務所では、開港50周年となる平成33年に大型クルーズ船を誘致することを目標として航行安全対策の検討に着手いたしました。

この検討は、360度水平視野と下方視野を備えたビジュアル操船シミュレーターを使用し、操船者は実際の船舶を操船するのと同様の感覚を得ることができます。

今回検討の対象となる船舶は「マジェスティック・プリンセス」です。

この度、学識経験者と海事関係者で組織する「御前崎港大型客船航行安全検討委員会」の第1回の委員会が開催され、シミュレータ実験のシナリオについて審議致しました。



総トン数	144,216t
全長	330 m
型幅	38.4 m
喫水	8.4 m
総乗客定員	3,560 人



ビジュアル操船
シミュレーター



エコパークだより

※エコパークは御前崎エコクラブと協働で維持管理を行っている御前崎港の港湾緑地です。7000坪の敷地には、約400種類の花や木が植栽されており、1年を通して草花が楽しめます。

曼珠沙華(ヒガンバナ)が開花



エコパークでは曼珠沙華(ヒガンバナ)が咲き始めました。朝晩の気温が下がり始めると開花します。季節の移り変わりが感じられます。

どんぐり拾い楽しいよ!



マテバシイやカシ、クヌギ、モミジバフウなどのどんぐりが実りの秋を迎えています。

御前崎港の見学を御希望の方は、お気軽に管理事務所まで御連絡ください。皆様のお越しをお待ちしております

連絡先: 御前崎港管理事務所企画振興課 〒437-1623 御前崎市港6129-1
 電話: 0548-63-3213 FAX: 0548-63-2173 メールアドレス: omaezaki-kikaku@pref.shizuoka.lg.jp
 ホームページ: <http://doboku.pref.shizuoka.jp/desaki2/omaezaki>



New Public Engineering for SHIZUOKA
 いっしょに、未来の地域づくり。
 静岡県交通基盤部



うみかぜ 海風



御前崎港管理事務所だより115号(H30.10)

「御前崎港セミナー」の開催

10月16日(火)に御前崎港ポートセールス実行委員会主催により、グランドホテル浜松において『御前崎港セミナー』を開催し、県内外の荷主企業や船会社、海貨企業など約220名の参加者の皆様に対し、国際物流拠点である御前崎港の利用促進を働きかけました。

セミナーでは「激動する国際情勢と日本の安全・繁栄」と題し静岡県立大学グローバル地域センター特任教授の小川和久氏による講演が行われました。

セミナー後には、交流会が開催され、実行委員長である川勝平太知事を交え、参加者の皆様と情報交換を行うなど、和やかに歓談されました。

これからも皆様に御前崎港を利用していただけるよう一層努力してまいります。



エコパークだより

※エコパークは御前崎エコクラブと協働で維持管理を行っている御前崎港の港湾緑地です。7000坪の敷地には、約400種類の花や木が植栽されており、1年を通して草花が楽しめます。

園児達が来園 秋を見つけよう！！



10月10日(水)の御前崎幼稚園の子どもたち28名を始め、白羽保育園、池新田幼稚園、また休日には地元の小学生が訪れエコパークは秋の賑わいを見せています。袋いっぱいにドングリを拾ったり、お弁当を広げる園児たちがいたり楽しいひとときを満喫していました。皆さんもエコパークで秋を見つけてみませんか。

シラユキヒメ(ツククサ科)



葉全体が白毛に覆われています。可憐なピンクの花は午後には閉じてしまう特性があります。

御前崎港の見学を御希望の方は、お気軽に管理事務所まで御連絡ください。皆様のお越しをお待ちしております

連絡先: 御前崎港管理事務所企画振興課 〒437-1623 御前崎市港6129-1
電話: 0548-63-3213 FAX: 0548-63-2173 メールアドレス: omaezaki-kikaku@pref.shizuoka.lg.jp
ホームページ: <http://doboku.pref.shizuoka.jp/desaki2/omaezaki>



New Public Engineering for SHIZUOKA
いっしょに、未来の地域づくり。
静岡県交通基盤部



うみかぜ 海風



御前崎港管理事務所だより116号 (H30.11)

帆船「みらいへ」初寄港

11月19日、帆船「みらいへ」が御前崎港に寄港しました。

「みらいへ」は、大阪市が1993年に建造したセイルトレーニングシップ「あこがれ」が前進であり、2013年をもって大阪市による運航が終了し、グローバル人材育成推進機構が譲り受け、「みらいへ」と命名されました。

現在は、セイルトレーニングに社会心理学や経験学習理論など冒険教育の手法を取り入れた独自の効果的なプログラムを提供しています。



用途	旅客船兼練習帆船
総トン数	230トン
全長×幅×深さ	52.16m×8.60m×5.90m
旅客定員	航行予定時間1.5時間未満の場合：100人 航行予定時間24時間未満の場合：70人 その他の場合：40人

エコパークだより

※エコパークは御前崎エコクラブと協働で維持管理を行っている御前崎港の港湾緑地です。7000坪の敷地には、約400種類の花や木が植栽されており、1年を通して草花が楽しめます。

園を整備



会員の皆さんが流木やロープ、レンガを利用したモニュメントに多肉植物を合わせ御前崎の特色豊かな花壇を作りました。

また、多年草の、マツバギクを植栽しました。冬から春にかけて来園者を楽しませてくれるでしょう。

ツワブキ(石蓼/キク科)



海沿いの草原や崖、林の縁に見られる常緑多年草です。つやのある大きな葉を持ち秋から冬にキクに似た花を咲かせます。名の由来は「葉に艶のある蓼」によります。よく似ていますが、蓼とは別種です。

連絡先：御前崎港管理事務所企画振興課 〒437-1623 御前崎市港6129-1
電話：0548-63-3213 FAX：0548-63-2173 メールアドレス：omaezaki-kikaku@pref.shizuoka.lg.jp
ホームページ：http://doboku.pref.shizuoka.jp/desaki2/omaezaki



New Public Engineering for SHIZUOKA
いっしょに、未来の地域づくり。
静岡県交通基盤部



うみかぜ 海風



御前崎港管理事務所だより117号(H30.12)

第2回御前崎港大型客船航行安全検討委員会

当事務所では、開港50周年となる平成33年に大型客船を誘致することを目標として、学識経験者と海事関係者で組織する「御前崎港大型客船航行安全検討委員会」を設置し、大型客船の入出港及び係留中の安全性について検討しています。

今回の第2回委員会では、シミュレーション実験結果の報告と実験結果などをもとに作成した「船舶航行安全対策(案)」について審議致しました。



12月7日第2回委員会



10月11日、12日 シミュレーション実験



シミュレーション実験動画

左のシミュレーション実験の動画を御前崎港管理事務所ホームページのトップページ「御前崎港information」にアップしました。興味のある方は、ダウンロードしてご覧ください。

エコパークだより

※エコパークは御前崎エコクラブと協働で維持管理を行っている御前崎港の港湾緑地です。7000坪の敷地には、約400種類の花や木が植栽されており、1年を通して草花が楽しめます。

御前崎市大産業まつりに参加



11月24,25日の両日、大産業まつりに参加し、貝殻に多肉植物を植え込む貝殻オブジェの体験学習をしました。また、パネルの展示やチラシを配布しエコクラブの活動をPRしました。

アロエ (キダチアロエ/アロエ科)



園内ではアロエの花が咲いています。2月初旬にかけて楽しめます。多肉の葉は苦く薬効があるとされ「医者いらず」の別名を持ちます。

御前崎港の見学を御希望の方は、お気軽に管理事務所まで御連絡ください。皆様のお越しをお待ちしております

連絡先: 御前崎港管理事務所企画振興課 〒437-1623 御前崎市港6129-1
電話: 0548-63-3213 FAX: 0548-63-2173 メールアドレス: omaezaki-kikaku@pref.shizuoka.lg.jp
ホームページ: <http://doboku.pref.shizuoka.jp/desaki2/omaezaki>



いっしょに、未来の地域づくり。

静岡県交通基盤部



うみかぜ 海風



御前崎港管理事務所だより118号(H31.1)

リーファーコンテナによる食料品初輸入セレモニー

御前崎港国際コンテナターミナルでは、リーファーコンテナ(冷凍・冷蔵コンテナ)のメンテナンス体制を整え、本格的な利用が可能となりました。海運会社の「CMA CGM JAPAN」が御前崎港では初めてリーファーコンテナを利用して食料品の輸入を開始することとなったため、1月21日に記念式典を開催しました。



御前崎市長挨拶



現地視察

エコパークだより

※エコパークは御前崎エコクラブと協働で維持管理を行っている御前崎港の港湾緑地です。7000坪の敷地には、約400種類の花や木が植栽されており、1年を通して草花が楽しめます。

「ふじのくに花の都しずおかワークショップ」開催

石原和幸氏(庭園デザイナー)



1月17日エコパークでは世界で活躍する庭園デザイナーの石原和幸氏を講師に迎え、花壇デザインワークショップ(県・市共催)を開催しました。浜松、磐田、御前崎市などから110人が参加し、花壇づくりのコツなどを学びました。



苔を使った庭で独自の世界観が国際ガーデニングショーの最高峰である「英国切尔西フラワーショー」で高く評価され、2006年から獲得した金メダルは10個、2016年大会では出展者では最高賞のプレジデント賞を受賞。羽田空港に受賞作品「花の楽園」を再現、東北をはじめとする日本の風景の美しさをアピールし続けている。

御前崎港の見学を御希望の方は、お気軽に管理事務所まで御連絡ください。皆様のお越しをお待ちしております

連絡先: 御前崎港管理事務所企画振興課 〒437-1623 御前崎市港6129-1
電話: 0548-63-3213 FAX: 0548-63-2173 メールアドレス: omaezaki-kikaku@pref.shizuoka.lg.jp
ホームページ: <http://doboku.pref.shizuoka.jp/desaki2/omaezaki>



いっしょに、未来の地域づくり。

静岡県交通基盤部



うみかぜ 海風

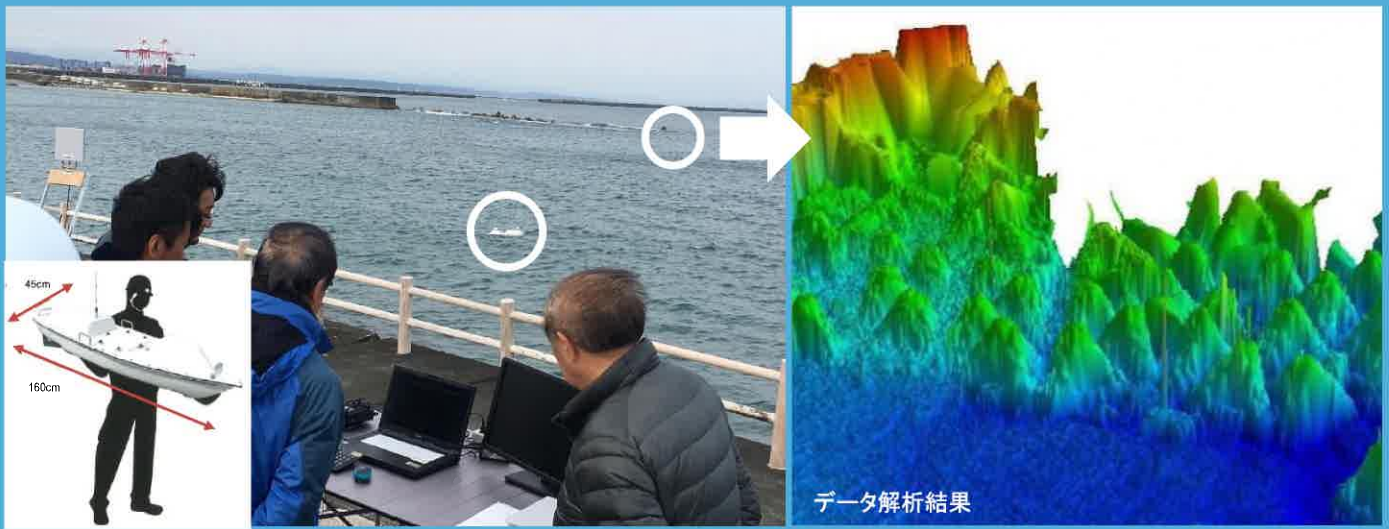


御前崎港管理事務所だより119号(H31.2)

「i-Construction」の推進～可搬ボート型マルチビーム測深機～

静岡県交通基盤部では、測量・設計から施工、維持管理に至るまでの建設現場の全プロセスにおけるCT技術の活用を軸とした生産性向上の取組「i-Construction」を推進しています。

2月7日、この取組の一環として、マリンパーク御前崎の人工海浜にて、可搬ボート型マルチビーム測深機※による深淺測量の現場見学会を不二総合コンサルタント(株)様のご協力をいただき開催いたしました。
※船の左右方向に扇状の音波を放射し、3次元地形データを取得する測量機器



データ解析結果



メリット

- ・ オールインワンシステムにより、従来必要であった測量船への機器の取付、キャリブレーション、取外しなどの事前・事後作業が不要
- ・ 自律航行機能により、事前に設定した測線を自動航行することで作業時間を半減
- ・ 無人機での作業であることから、事故リスクゼロ

エコパークだより

※エコパークは御前崎エコクラブと協働で維持管理を行っている御前崎港の港湾緑地です。7000坪の敷地には、約400種類の花や木が植栽されており、1年を通して草花が楽しめます。

春の花が咲き始めました！

エコパークでは春の花が咲き始めています。散策に出かけてみてはいかがでしょうか。



ツルコザクラ
(ナデシコ科)

ヨーロッパ原産の宿根草です。ピンクの小さい花が株を覆うように咲きます。これから5月にかけて楽しめます。



ジンチョウゲ
(ジンチョウゲ科)

甘い香りの花を早春に咲かせます。外側が紅紫色で内側が純白の肉厚な花は、濃い緑色の葉とよく合います。

御前崎港の見学を御希望の方は、お気軽に管理事務所まで御連絡ください。皆様のお越しをお待ちしております

連絡先：御前崎港管理事務所企画振興課 〒437-1623 御前崎市港6129-1
電話：0548-63-3213 FAX：0548-63-2173 メールアドレス：omaezaki-kikaku@pref.shizuoka.lg.jp
ホームページ：http://doboku.pref.shizuoka.jp/desaki2/omaezaki



いっしょに、未来の地域づくり。

静岡県交通基盤部



うみかぜ 海風



御前崎港管理事務所だより120号(H31.3)

しずおかポートサポーター意見交換会

平成31年2月22日(金)、しずおかポートサポーターの認定団体である御前崎港で活動している「御前崎エコクラブ」と松崎港及び松崎海岸の美化清掃と賑わいづくりに尽力している「松崎ポートクラブ」との意見交換を行いました。行政からは、御前崎港管理事務所長及び担当職員、下田土木事務所職員同席のもと組織発足に至った経緯や日々の活動内容、行政へ求めることについて意見を交わしました。

また、翌日には、松崎ポートクラブの会長が実行委員を務める「ふじさんの日イベント」の式典に松崎ポートクラブとともに参加し、山本会長が御前崎エコクラブを代表して玉串の奉納を行いました。



意見交換会の様子(松崎港)



ふじさんの日イベント(雲見海岸)

エコパークだより

※エコパークは御前崎エコクラブと協働で維持管理を行っている御前崎港の港湾緑地です。7000坪の敷地には、約400種類の花や木が植栽されており、1年を通して草花が楽しめます。

「エコパーク de 梅・桜まつり」開催

3月2日(土)好天に恵まれ梅・桜まつりを開催しました。
来園者は満開の河津桜、大漁桜に早春の散策を楽しんでいました。



整備作業ボランティア

2月26日インドネシアからの漁業研修生がエコパークの整備作業に参加しました。整備された園内では春の花が咲き始めています。是非お出かけください。



御前崎港の見学を御希望の方は、お気軽に管理事務所まで御連絡ください。皆様のお越しをお待ちしております

連絡先: 御前崎港管理事務所企画振興課 〒437-1623 御前崎市港6129-1
電話: 0548-63-3213 FAX: 0548-63-2173 メールアドレス: omaezaki-kikaku@pref.shizuoka.lg.jp
ホームページ: <http://doboku.pref.shizuoka.jp/desaki2/omaezaki>



いっしょに、未来の地域づくり。

静岡県交通基盤部