

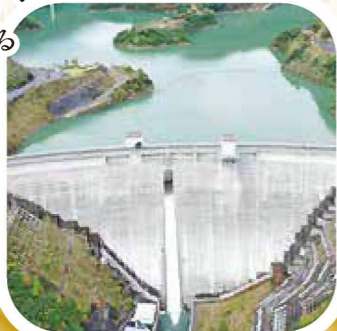
太田川水系をネットワークする情報誌



てくてく太田川

太田川ダム

平穏な暮らしの影に...
台風や豪雨から街を守る
防衛最前線に迫る



町の鳥 カワセミ



小國神社の紅葉



葛布の滝



太田川桜堤



鮎釣り



治(次)郎柿



森の茶の葉



とうもろこし畑



アキティ森



町の花ゆり

TAKE FREE
Mar.2020
vol.19

太田川情報編集局
ブログ・Facebookもやってます!!
てくてく太田川

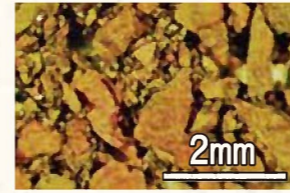
morimachi 木林

特集 町

そうだ、
ダムってみる？



▲写真1. 吉川の河床(森町鍛冶島)



▲写真2. 砂鉄の顕微鏡写真

太田川上流の森町天方地区から、太田川ダムまでの間を流れる川を地元では吉川と呼び、この吉川流域では昔から砂鉄が取れることが知られています。この砂鉄の起源は、次のように考えられています。この地域の地層は、恐竜が絶滅して次の哺乳類が発展した時代の始めころ(今から約五千二百〜三千二百万年前)に、海底に堆積してプレートに乗って運ばれて作られました。海底に堆積した当時は、繰り返し火山が噴火して、鉄成分を多く含む溶岩が流れ出しました。その溶岩が固まる時に、磁鉄鉱と呼ばれる鉱物が作られました。そして、この磁鉄鉱を含む溶岩の地層が、後の隆起や風化、侵食によって洗い出され、現在の吉川の川底にたまり砂鉄となったのです。砂鉄は磁石によく付くので、吉川の河原(写真1)の砂に磁石を近づけると、たくさんの砂鉄(写真2)を集めることができます。なお、この地域では古代からの砂鉄を原料に刀や鋳物などが作られてきました。また、地名には「鍛冶島」のように、金属や鋳物造りに関係する名前が残っています。

太田川上流の砂鉄



てくてく 地質学講座

磐田南高等学校教諭
青島 晃

磐田市 | ドリンクス プラス ホチャホチャ
drinks+HOCHA HOCHA
住所/磐田市上大之郷90 TEL/0538-86-3636
営業時間/13:30~18:00 水曜定休

本場台湾の味が楽しめるドリンクスタンド

台湾で人気のドリンクスタンド。「気軽にテイクアウトできるお店を地元にも」と、台湾居住経験のあるオーナーがお店を開業。おすすめは、本場台湾産のタピオカを使用したドリンク。タピオカは黒糖など数種類の砂糖をブレンドした、特製のシロップに漬けており、もちもち感がある鮮度の良いものだけを使用。その他ジャスミンティー、台湾茶などバラエティー豊かだ。



▲ポップな看板が目印の外観



▲タピオカドリンク各種

【メニュー】タピオカドリンク(冷・温合わせて30種以上)、紅茶、ジャスミンティー(冷のみ)、台湾茶、コーヒー、ソーダ各種など399円(税込)~

森町 | アクティ森
森のレストラン **かわせみ**

住所/森町問詰1115-1 TEL/0538-85-0115
営業時間/10:00~16:00(L015:30) ランチ11:00~15:00(L014:00)
水曜定休(祝日、春・夏休みは営業)

手間ひまを惜しまず、手作りにこだわる

おすすめは、地元のブランド牛「森の姫牛」を使用した太田川ダムカレー。春、夏、秋、冬とシーズンごとにトッピングが違うこだわりぶり。「森の姫牛」の特徴は、肉質がやわらかく甘味のある上質な赤身。その名の通り雌牛のみが「森の姫牛」を名乗ることができる。その他、パティシエ特製のいどり豊かな旬のデザートが特徴だ。



▲抹茶プリン 300円(税込)3月下旬頃~



▲太田川ダムカレー(春)1,160円(税込)

【メニュー】かわせみ御膳1,200円、森の姫牛ポロネーゼ950円、森の姫牛カルボナーラ950円、おろしそば850円、本日のケーキ400円など。(全て税込)



てくてく グルメ探訪

太田川水系流域の話題の飲食店をご紹介します!!



てくてく Quiz

Q 太田川上流で取れる
鉱物は何でしょう?

- 1 砂鉄
- 2 ダイヤモンド
- 3 サワガニ



正解を応募いただいた方の中から、てくてくグルメ探訪でご紹介した「森のレストランかわせみ」お食事券2000円分と「drinks+HOCHA HOCHA」ドリンク券1000円分をセットにして抽選で10名の方にプレゼント!

【応募方法】
電子メール、FAX、官製はがきのいずれかの方法で、必要事項をご記入のうえ応募して下さい。応募先は下記の静岡県袋井土木事務所 河川改良課「ものしりクイズ応募係」まで。
【応募記入事項】
①クイズの答え、②住所、③氏名、
④年齢、⑤職業、⑥電話番号
⑦第19号を読んだの新たな発見や感想等
【応募締切】
2020年5月31日 当日消印有効
【当選発表】
賞品の発表をもって代えさせていただきます。

編集局員募集中! 編集会議では、新しい出会いや知識共有の場を提供します。

■発行日/2020年3月1日
■発行者/静岡県袋井土木事務所
〒437-0042 静岡県袋井市山名町2番1号
TEL: 0538-42-3289 FAX: 0538-43-0919
mail: fukudo-kasen@pref.shizuoka.lg.jp

■編集/太田川情報編集局 袋井土木事務所 河川改良課内
■編集局員/磐田市: 青島 晃、大石佳典、安間美恵子
袋井市: 鈴木敦子、門奈親宏
掛川市: 安藤頼夫、野中大輔、武藤君幸
森町: 辻 克美、岡庭 彩



ブログはこちら↑

10th ANNIVERSARY 太田川ダム - ohtagawa dam -



てくてく 大人の社会科見学

身近にあっても 遠い存在?

昨年(あの「ハッ場ダム」)がいよいよ試験放水を開始して話題になり、昨今頻発する大型台風やゲリラ豪雨でダムが存在がクローズアップされています。

遠州の小京都森町。中心部を流れる清流太田川の桜並木沿いの道を北へおよそ13km。県道309号の脇に太田川ダムがあります。1986年計画調査をスタートし、2008年にダム全体のコンクリート打設が完了。その後、試験放水を経て、2009年から供用を開始した県内では新しいダムです。太田川ダムは、「洪水による災害を軽減する」、「水道用水を供給する」といったみなさんの生活に直結する大切な役割を担っています。今回は、みなさんにとって、身近にありながら、少し遠い存在であった太田川ダムを今一度ご紹介したいと思います。

内部(監査廊)への入口から見晴らす堤体(コンクリートの壁)は、美しいアーチを描いており、まさに圧巻の一言。普段見ることのできない角度からの景色に感動しつつ、気分は高揚していきます。重厚感のある扉を開け、いよいよ内部に潜入。秘密基地に在るかのよう無機質なコンクリートの空間が続きます。



ダム底まで219段

いよいよ内部へ

供用開始から10年の節目を迎え、あらためて見学に訪れたのは、昨年9月。ダム

内部(監査廊)への入口から見晴らす堤体(コンクリートの壁)は、美しいアーチを描いており、まさに圧巻の一言。普段見ることのできない角度からの景色に感動しつつ、気分は高揚していきます。重厚感のある扉を開け、いよいよ内部に潜入。秘密基地に在るかのよう無機質なコンクリートの空間が続きます。



見学を終えて...

ダム本体の中に入った感じは、このコンクリートの向こうに水が貯まっているのが、何とも不思議な感じでワクワク感とドキドキ感が混在した、楽しい見学会でした。(K・T)

展望台からは、遠くには太田川の低地や磐田原の台地、遠州灘が望めます。このダムの水がこれらの低地や台地を潤し、水害から守っていることを実感しました。(A・A)

『心にダムはあるのかい』は、90年代のドラマ「ひとと屋根の下」で江口洋介さんが演じたあんなちゃんの名台詞。今回の見学で改めてダムのスケール、担う役割に感動。自分の心にもこんなダムがあれば、あんなちゃんみたいになんて思っています。



▲10周年記念ダムカード

10周年記念イベント

2019年11月23日、「太田川ダム管理10周年記念イベント」が開催されました。水陸両用バスによるかわせみ湖遊覧、サイクリング、ウォーキング、地元特産品等の販売など各種イベントが催され約1千人の方が来場しました。



▲水陸両用バス 入水の瞬間

てくてく 土木トピックス

袋井土木事務所 河川改良課 小長谷 章

防災・減災・国土強靱化のための 3ヶ年緊急対策

近年、想定を超える洪水により重要なインフラが機能を喪失することで、国民の生活や経済活動に大きな影響を及ぼす事態となっています。これらの教訓を踏まえ、袋井土木事務所では、インフラが自然災害時にその機能を維持できるように対策を進めています。

① 伐採・河道掘削
樹木繁茂・土砂堆積による流下阻害や局所洗掘等によって洪水氾濫の危険性が特に高い区間について、樹木伐採・掘削等を行うことで、氾濫を防止する。

② 堤防天端舗装
越水等が発生した箇所において、決壊までの時間を少しでも引き延ばす堤防構造とするため、堤防天端をアスファルト等で保護し、堤防への雨水の浸透を抑制するとともに、越水した場合には法肩部の崩壊の進行を遅らせることにより、決壊までの時間を少しでも延ばす。

また、これらハード面の対策だけでなく、市町が実施する洪水ハザードマップの作成等の支援や危険管理型水位計の設置を進めています。その観測データは、サイボスレーダーで提供を開始しています。



▲伐採・掘削作業前(袋井市横井)



▲完成後

探してみよう! 太田川水系の魅力。

1 太田川	7 半ノ池川	13 蟹田川	19 馬込沢川	25 初馬川	31 敷地川	37 三倉川
2 傍働川	8 安久路川	14 小笠沢川	20 垂木川	26 掛川滝ノ谷川	32 小藪川	38 葛布川
3 今ノ浦川	9 旧傍働川	15 法多沢川	21 家代川	27 掛川戸沢川	33 中沢川	39 大府川
4 古川	10 祝川	16 宇刈川	22 西山沢川	28 神代池川	34 一宮川	
5 倉西川	11 磐田田中川	17 沖之川	23 東山沢川	29 海老名川	35 伏間川	
6 磐田久保川	12 原野谷川	18 逆川	24 倉貞川	30 西之谷川	36 瀬入川	

サワガニあれっ?色が違う? 辻 克美

同じサワガニなのに住む場所の日照や食べ物・地質で体色は変わりますが、水質の指標とされるだけあって比較的水がきれいな方が明るいオレンジ色をしています。写真は森町の上流域と中流域に住むサワガニです。日本固有種で、オスは片方のハサミが大きいのが特徴です。食用にもなるサワガニですが、器用に横歩きで岩を登る姿を眺めるのも楽しいですよ。



▲上流域に住むサワガニ



▲中流域に住むサワガニ

小國神社 令和のお屋根替え 鈴木敦子

奥宮興誓戸神社が鎮まる本宮山が起点となる太田川の源の一つの宮川が流れる小國神社では、天皇陛下御即位記念として、御本殿以下社殿のお屋根の葺き替え工事が、六十年ぶりに今年一月から四年の歳月をかけ、神社境内の檜から檜皮を取り、整え、屋根が葺かれます。檜皮葺は、日本特有のもので千三百年にわたって継承される優雅な造形美と日本の風土に適した伝統技法です。変わりゆく姿を一目ご覧になってはいかがでしょうか。



▲葺き替え前の拝殿



▲枝垂桜

流れが変わる倉西川 安間美恵子

現在、倉西川は、神明中学校の西側にある道路の横を流れており、神明中学校正門から暗渠で道路を横断し、道路反対側に流れを変えて、松原橋まで少しカーブを強めて流れています。新駅「御厨駅」周辺の土地区画整理事業では、神明中学校正門から暗渠とせず、ますますスムーズな流れとなる整備が進められています。松原橋からは、今まこと変わらなず、福田亀橋・浮宮橋のそれぞれで、直角に流れを変えます。その後、絶滅危惧種の「かわはたもろこ」が見つかった古川へと合流します。



▲倉西川下流側から撮影 写真奥から手前に流れています。

期間限定の復刻版?葛布水はいかが D・N

森町天方地区にある葛布の滝。かつては、この清らかな滝の水を用い、製氷が盛んに行われ、葛布水として販売されていました。下流より一の滝、二の滝、三の滝と呼ばれているのですが、明治44年の大洪水で製氷地やその周辺が埋没してしまい、残念ながら現在は一の滝までしか行けません。夏の行楽シーズンには、涼を求め、たくさんの方々が訪れるのですが、滝に近づくと、道幅はかなり狭くなりますので車でアクセスには少し注意が必要です。現在この地域を盛り上げようと地域の青年の方々が活動されています。昨年夏から、夏季限定でかつての葛布水を復活しようと、かき水屋さんの営業が始まりました。シロップにはブルーベリーや甘々娘など地元産の材料を使い、ほかとは違った味が楽しめるのが特徴です。また、売上げの一部は滝までの道路整備費に充てられるそうです。



▲一の滝



▲甘々娘のかき水

仿僧川水門 大石佳典

太田川の河口は憩いの場です。夏には、はまぼう公園でハマボウの黄色い花を見ることができ、野鳥観察舎では四季折々の渡り鳥も観察できます。秋にはのんびりハゼ釣りも楽しめます。この河口付近には仿僧川が太田川に流れ込む合流点があり、その合流点には仿僧川水門があります。この水門は地震により津波が川の奥深くまで遡上し甚大な被害をもたらすのを未然に防ぐ為に昭和54年に建設されました。警戒宣言発令時には水門の操作を袋井土木事務所から監視カメラで安全を確認し遠隔操作で行います。もちろん水門では回転灯やスピーカーで周囲に注意を促します。私達は、この水門が使われない事を願いますが警戒宣言発令時には水門に近づかないように注意したいと思います。



▲市民を守る岩、仿僧川水門